

说明：  
1、本图比例1:2000，设计尺寸和高程均以m计。  
2、本方案装卸工艺断面图见GK-08第2页。  
3、因拆装箱量较少，拆完后即刻转运，不单独设拆装箱仓库。

主要技术经济指标表

序号	名称	单位	数量	备注
1	码头年吞吐量	万吨/万TEU	130/8	件杂货/集装箱
2	码头年设计通过能力	万吨	215.6	综合
3	泊位数	个	2	
4	平均泊位利用率	%	72	
5	设计船型平均装卸效率	t/h	400	钢材、金属铸件
			120	其它件杂货
			156	集装箱
6	集装箱重箱堆场	箱位	405	地面箱位
7	集装箱空箱堆场	箱位	60	地面箱位
8	件杂货堆场面积	m²	12980	
9	件杂货仓库面积	m²	7200	
10	装卸工人/司机人数	人	95/19	
11	装机容量-机电	kW	2421	
12	装机容量-柴油	kW	1034	
13	装卸机械总投资	万元	4979	
14	装卸机械单位能耗	kWh/t	0.43	
15	单位直接装卸成本	元/t	6.87	

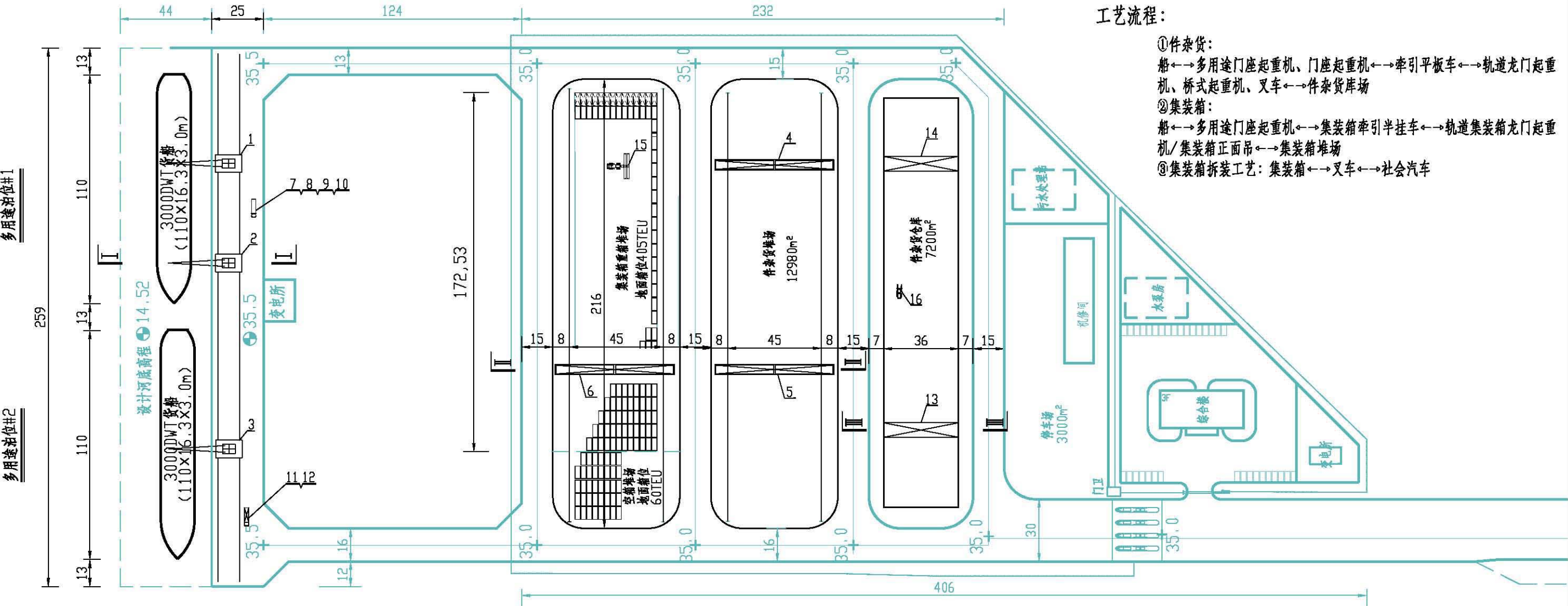
主要装卸设备一览表

序号	名称	规格型号	单位	数量
1	门座式起重机	MQ16t-30m	台	1
2	门座式起重机	MQ25t-30m	台	1
3	多用途门座式起重机	DMQ45t-30m	台	1
4	轨道式龙门起重机	MG25t-45m	台	1
5	轨道式龙门起重机	MG40t-45m	台	1
6	轨道式集装箱门式起重机	MG45t-45m	台	1
7	牵引车	Q25	辆	2
8	平板车	P20	辆	4
9	牵引车	Q45	辆	2
10	平板车	P40	辆	4
11	集装箱牵引车	40'	辆	3
12	集装箱半挂车	40'/20'×2	辆	6
13	桥式起重机	QD16t-34m	台	1
14	桥式起重机	QD40t-34m	台	1
15	集装箱正面吊	Q=35T,堆高5层	台	1
16	叉车	Q=3.0t	台	2
17	地中衡	100t	台	2
18	工属具		套	1

GK-08

第 1 页

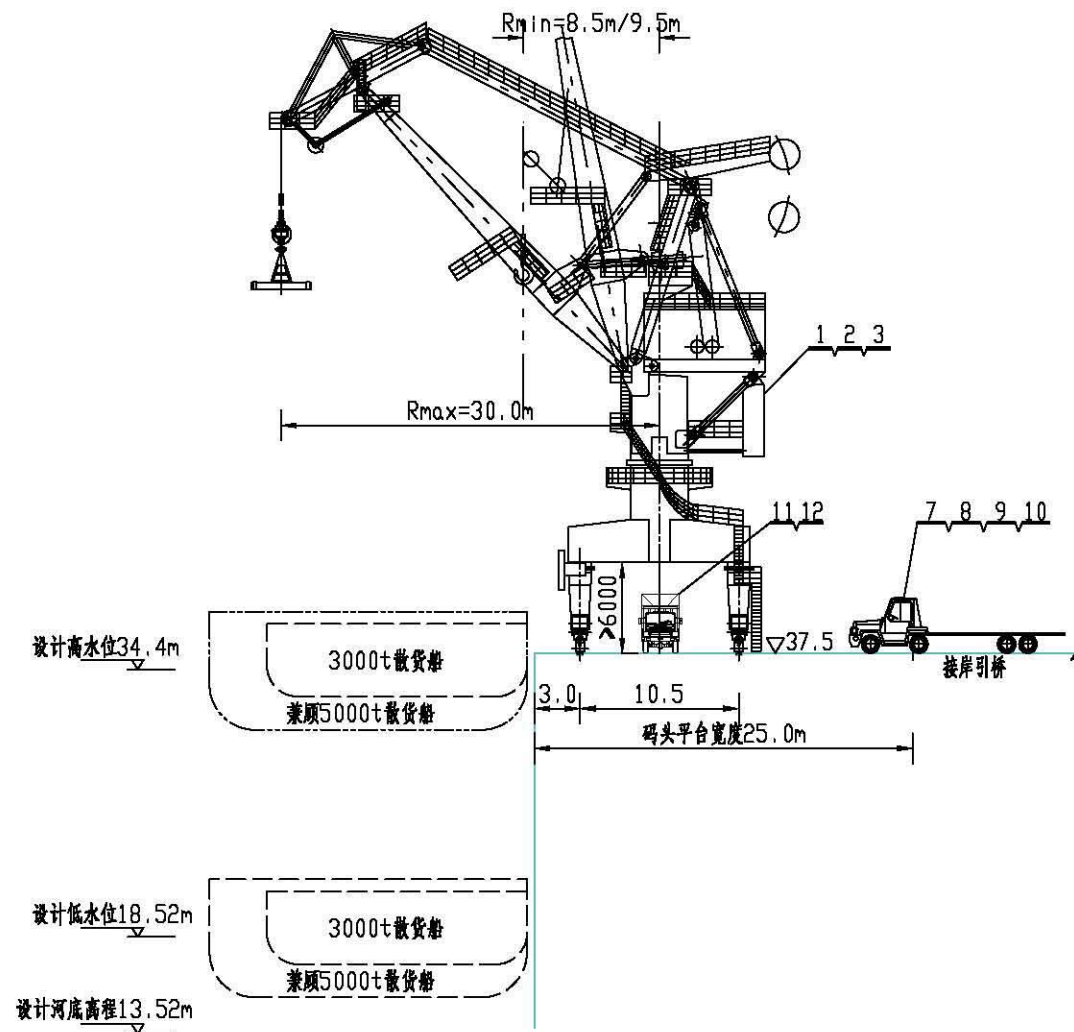
共 2 页



工艺流程：

- ①件杂货：  
船←→多用途门座起重机、门座起重机←→牵引平板车←→轨道龙门起重机、桥式起重机、叉车←→件杂货库场
- ②集装箱：  
船←→多用途门座起重机←→集装箱牵引半挂车←→轨道集装箱龙门起重机/集装箱正面吊←→集装箱堆场
- ③集装箱拆装工艺：集装箱←→叉车←→社会汽车

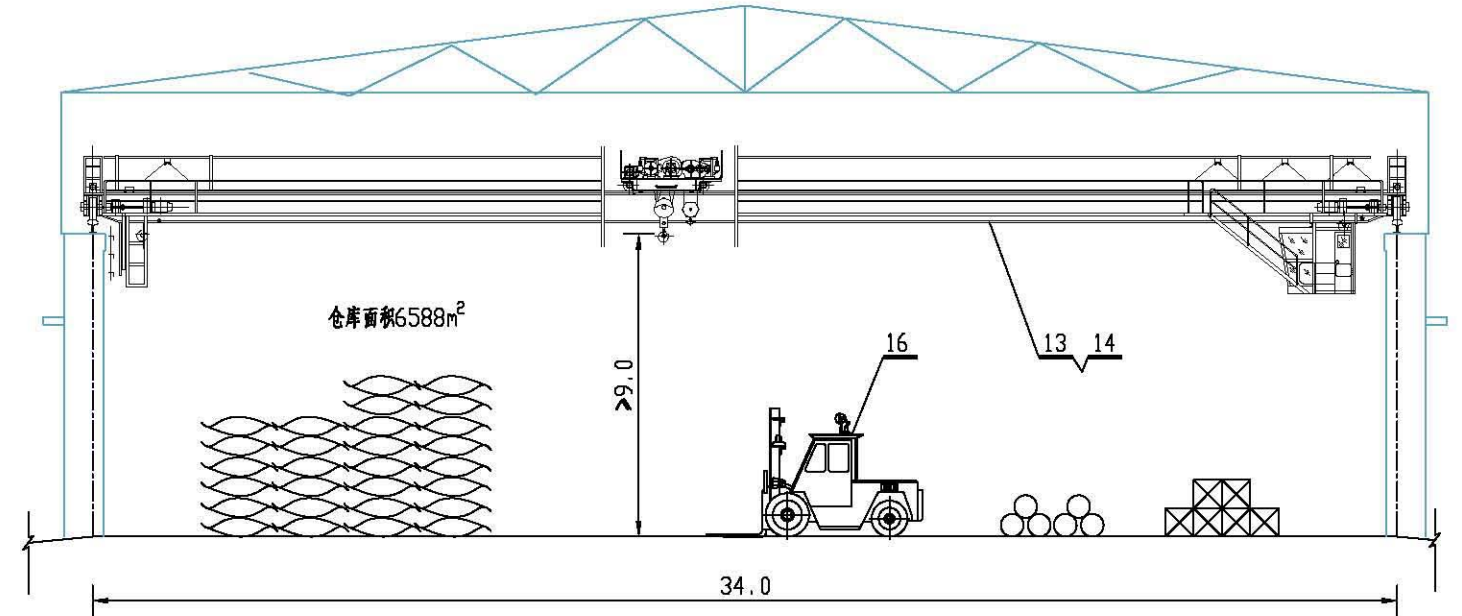
码头前沿作业设备  
I -- I  
1:500



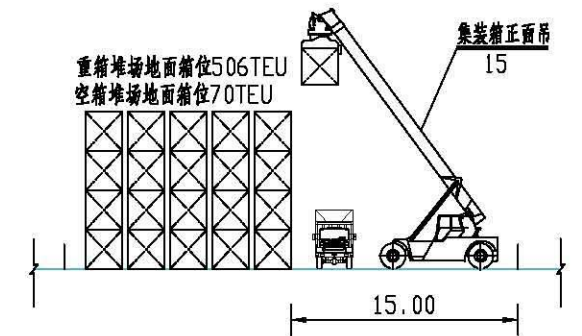
说明:

- 1、本图设计尺寸和高程均以m计。
- 2、本图对应断面位置和设备编号对应设备名称见GK-08第1页。

仓库作业设备  
III -- III  
1:200



集装箱堆场工艺  
1:500



堆场作业设备  
II -- II  
1:500

